

Model: FS-1, FS-2, FS-2(GS), FS-3, FS-4, FS-4(GS)

PL | Gniazdo meblowe  
 EN | Nábytková zásuvka  
 DE | Möbelsteckdose  
 FR | Prise pour meubles  
 RU | Мебельная розетка

08/2025

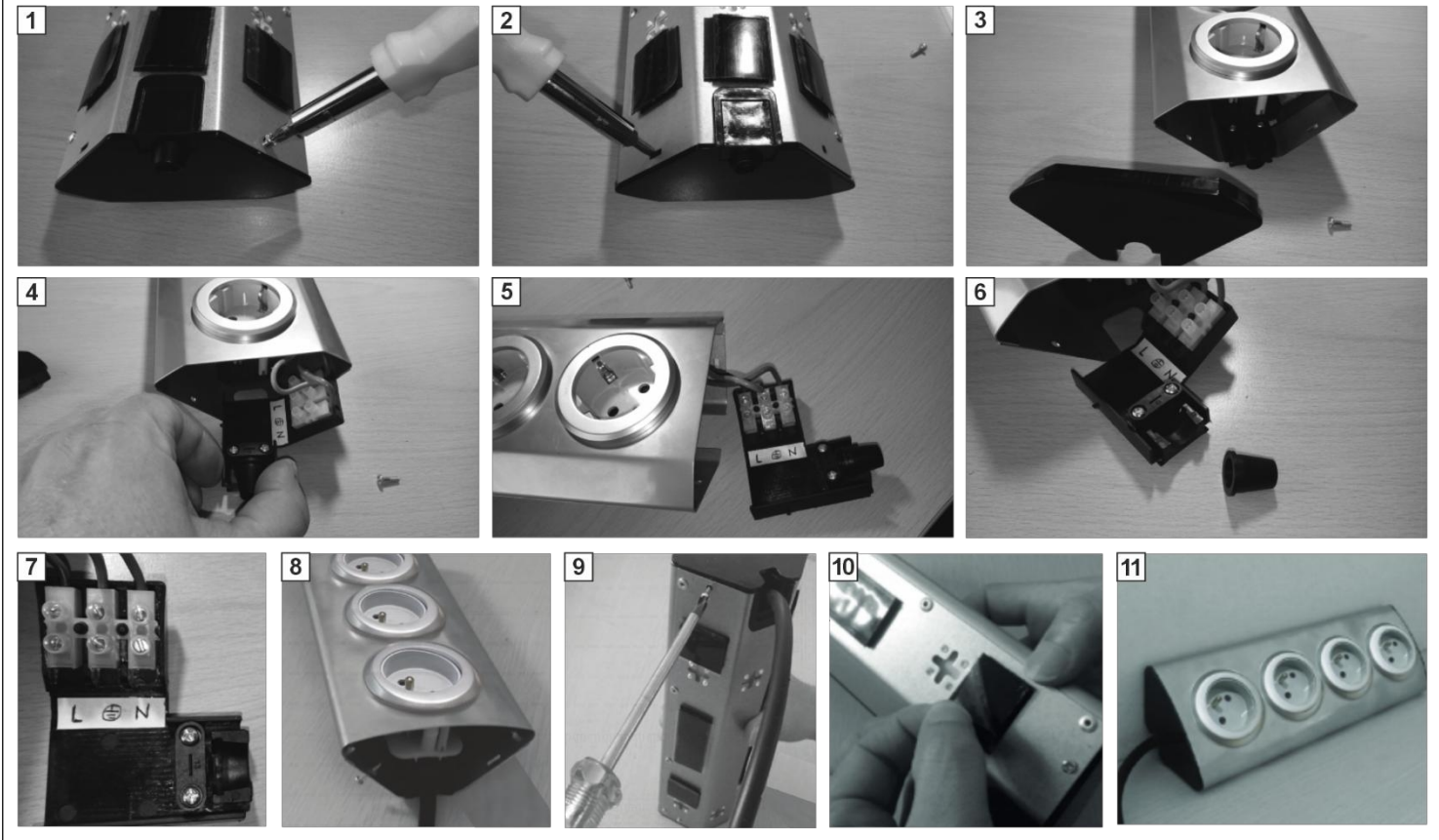
POUŽITÁ OZNAČENÍ/ APPLIED MARKINGS/ VERWENDETE BEZEICHNUNGEN/ DÉSIGNATIONS UTILISÉES/ ИСПОЛЬЗУЕМЫЕ ОБОЗНАЧЕНИЯ

P1	P2	P3	P4	P5	P6

DANE TECHNICZNE/ TECHNICAL DATA/ TECHNISCHE DATEN/ CARACTÉRISTIQUES TECHNIQUES/ ТЕХНИЧЕСКИЕ ХАРАКТЕРИСТИКИ

Jmenovité napětí	Jmenovité napětí	Nennspannung	Tension nominale	Номинальное напряжение	230 V~, 50 Hz
Maksimalne obciążenie	Maximální zatížení	Maximální zatížení	Maximální zatížení	Максимальная мощность	3680 W
Typ zásuvky	Typ zásuvky	Typ zásuvky	Typ zásuvky	Тип розетки	2P+Z 2P+E 2P+E 2P+T 2П+3
Standardní zásuvky	Standardní zásuvka	Standardní zásuvka	Standard des prises	Стандарт розеток	FS-1 FS-2 FS-3 FS-4
					FS-2(GS) FS-4(GS)
Kolor	Barva	Kolor	Couleur	Цвет	Nerez
Materiál	Materiál	Materiál	Materiál	Материал	stal nierdzewna nerezová ocel rostfreier Stahl acier inoxydable нержавеющая сталь
Montáž	Montáž	Montáž	Montáž	Установка	podszafkowy podskříňový unter einen Schrank sous l'armoire под шкафы
Průměrná účinnost	Průměrná aktivní účinnost	Durchschnittliche aktive Effizienz	Efficacité active moyenne	Средняя активная эффективность	83,18 %
Wydajność przy niskim obciążeniu (10 %)	Účinnost při nízkém zatížení (10 %)	Účinnost při nízkém Last (10 %)	Účinnost při nízkém zatížení (10 %)	Производительность при низкой нагрузке (10 %)	79,23 %
Pobór mocy bez obciążenia	Spotřeba energie bez zátěže	Leistungsaufnahme bei Nulllast	Spotřeba elektrické energie bez zátěže	Spotřeba energie bez zátěže	0,059 W

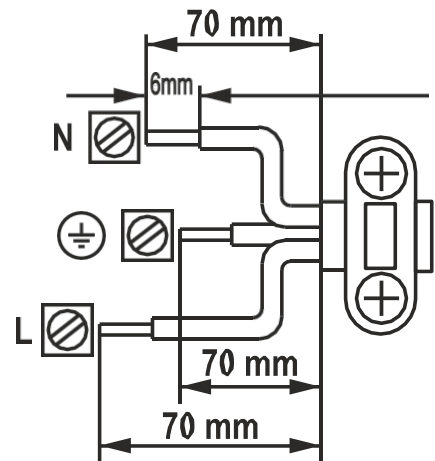
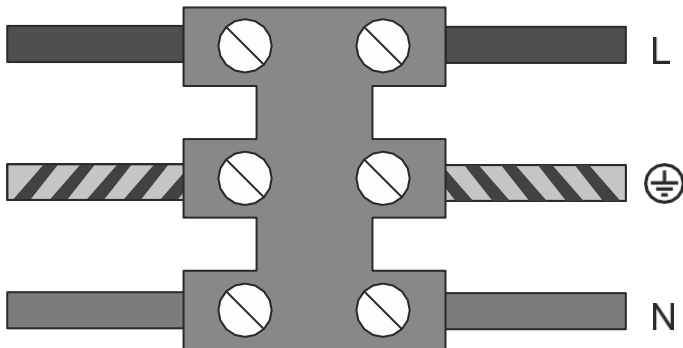
	Ilość gniazd sieciowych Počet zásuvek Anzahl der Steckdosen Nombre de prises de courant Количество сетевых розеток	Ładowarka USB USB nabíječka USB-Ladegerät USB nabíječka Зарядное устройство USB	Celkový výstupní výkon USB Výstupní napětí USB nabíječky Výstupní napětí USB nabíječky Tension de sortie du chargeur USB Výstupní napětí USB nabíječky	Počet/typ portů USB Počet/typ USB portů Anzahl/Typ der Ports USB Nombre/typ de ports USB Количество/тип USB-портов	Przewód Kabel Kabel Câble Кабель
FS-1	4	X	-	-	-
FS-2	4	X	-	-	1,5 m (3x1,5 mm <sup>2</sup> )
FS-3	3	✓	12,0 W	2x USB A	-
FS-4	3	✓	12,0 W	2x USB A	1,5 m (3x1,5 mm <sup>2</sup> )
FS-2(GS)	4	X	-	-	1,5 m (3x1,5 mm <sup>2</sup> )
FS-4(GS)	3	✓	12,0 W	2x USB A	1,5 m (3x1,5 mm <sup>2</sup> )



SCHEMAT PODŁĄCZENIA/ WIRING DIAGRAM/ ANSCHLUSSPLAN/ DIAGRAMME DE CÂBLAGE/ СХЕМА ПОДКЛЮЧЕНИЯ

napájení  
napájení  
Stromversorgung  
alimentation  
источник питания

gniazdo  
zásuvka  
Buchse  
zásuvka  
сокет



L – fáze (hnědá)/ fáze (hnědá)/ fáze (hnědá)/ fáze (hnědá)/ fáze (hnědá)

⊕ - uzemnění (žlutozelená)/ uzemnění (žlutozelená)/ uzemnění (žlutozelená)/ uzemnění (žlutozelená)/ uzemnění (žlutozelená)


N – neutrální (modrý)/ neutral (blue)/ Neutral (Blau)/ neutre (bleu)/ нейтральный (синий)

**BEZPEČNOSTNÍ INFORMACE**

Varování a upozornění týkající se bezpečného používání produktu.

1. Před použitím zařízení si přečtěte tento návod k obsluze a uschovejte jej pro budoucí použití.
2. Provádění vlastních oprav a úprav má za následek ztrátu záruky.
3. Zařízení smí být používáno výhradně k účelu, ke kterému je určeno. Jakékoli jiné použití je považováno za nebezpečné.
4. Výrobce neodpovídá za škody, které mohou vzniknout v důsledku nesprávné montáže nebo provozu zařízení.
5. Veškeré úkony provádějte při odpojeném napájení.
6. Neponořujte zařízení do vody ani jiných kapalin.
7. Nepoužívejte zařízení, pokud je poškozený kryt nebo kabel.
8. Zařízení nezakrývejte. Zajistěte volný průchod vzduchu.
9. Produkt je určen k použití v rámci maximální hodnoty zatížení.

**POKYNY PRO ZPŮSOB LIKVIDACE**

 Každá domácnost používá elektrické a elektronické zařízení, a tím pádem je potenciálním producentem odpadu nebezpečného pro lidi a životní prostředí, a to z důvodu přítomnosti nebezpečných látek, směsí a složek v těchto zařízeních. Na druhé straně je použitý spotřebič cenným materiálem, ze kterého můžeme získat suroviny, jako je měď, cín, sklo, plasty, kovy, elektronické součástky atd.

. Na druhou stranu je použitý zařízení cenným materiálem, ze kterého můžeme získat suroviny, jako je měď, cín, sklo, železo a další. Symbol přeškrtnutého koše umístěný na zařízení, obalu nebo příložených dokumentech označuje nutnost selektivního sběru použitého elektrického a elektronického zařízení. Výrobky takto označené nelze pod hrozbou pokuty vyhazovat do běžného odpadu spolu s ostatním odpadem. Značka zároveň znamená, že zařízení bylo uvedeno na trh po 13. srpnu 2005. Povinností uživatele je odevzdat použitý spotřebič do určeného sběrného místa za účelem jeho řádného zpracování. Použitá zařízení lze také odevzdat prodejci v případě nákupu nového výrobku v množství, které nepřesahuje množství nového zakoupeného zařízení stejného druhu. Informace o dostupném systému sběru použitého elektrického zařízení lze najít v informačním centru obchodu a na městském/obecním úřadě. Správné nakládání s použitým zařízením zabraňuje negativním dopadům na životní prostředí a lidské zdraví!

**POUŽITÁ OZNAČENÍ**

- P1.** Výrobce.
- P2.** Dodatečná dokumentace a/nebo návod k obsluze.
- P3.** Výrobek je v souladu se směrnicemi EU.
- P4.** Likvidace použitého elektrického zařízení.
- P5.** Udržujte čistotu.
- P6.** Symbol materiálu k recyklaci (vlnitá lepenka).

**POPIS VÝROBKU**

Nábytkové zásuvky jsou praktickým a elegantním řešením, které se skvěle hodí do kuchyně nebo kanceláře. Montují se pomocí suchého zipu, což zaručuje rychlou a stabilní instalaci bez vrtání a poškození povrchu. V závislosti na modelu jsou k dispozici verze se 4 nebo 3 zásuvkami ve francouzském nebo Schuko standardu a s dalšími USB porty pro nabíjení mobilních zařízení. Vybrané varianty jsou vybaveny 1,5 m dlouhým kabelem s plochou zástrčkou, což usnadňuje připojení i na těžko přístupných místech. Rozmanitost modelů umožňuje přizpůsobit produkt individuálním potřebám a standardu instalace.

**URČENÍ**

Nábytkové zásuvky určené k napájení elektrických zařízení v kuchyních, kancelářích a užitkových prostorách. Montáž na suchý zip zajišťuje rychlou a stabilní instalaci bez zásahu do povrchu nábytku. Osvědčují se všude tam, kde je potřeba rychlý přístup k dalším napájecím bodům.

**INSTALACE****Instrukcja instalacji przewodu (dotyczy modeli FS-1 i FS-3)**

1. Odšroubujte upevňovací šrouby a sejměte boční kryt (obr. 1, 2, 3).
2. Vysuňte svorku pro připojení kabelů (obr. 4, 5).
3. Sejměte gumovou průchodku chránící izolaci kabelu (obr. 6). V závislosti na průměru kabelu jej zkraťte tak, aby odpovídal jeho rozměrům.
4. Odšroubujte dva šrouby upevňující kabel a odstraňte horní část upevnění, poté protáhněte kabel upevněním.
5. Připojte vodiče napájecího kabelu podle schématu.
6. Zasuňte svorku zpět do krytu zásuvky.
7. Přitlačte spojku spolu s kabelem tak, aby výřez klínu v krytu umožňoval montáž bočního krytu (obr. 8).
8. Připevněte boční kryt a utáhněte upevňovací šroub (obr. 9).

**Jednoduchá montáž pomocí suchých zipů (obr. 10, 11) nebo tradičně pomocí šroubů**

Před připojením zástrčky do síťové zásuvky se ujistěte, že parametry sítě odpovídají technickým údajům. V případě poškození kabelu jej okamžitě odpojte ze zásuvky způsobem bezpečným pro uživatele. Prodložovací kabel s poškozeným kabelem nesmí být používán. Poškozený kabel musí být vyměněn osobou s příslušnou kvalifikací.

**ÚDAJE TÝKAJÍCÍ SE ČIŠTĚNÍ A ÚDRŽBY**

Údržbu provádějte při odpojeném napájení. Čistěte pouze jemnými a suchými hadříky. Nepoužívejte chemické čisticí prostředky. Výrobek nezakrývejte. Zajistěte volný přístup vzduchu. Chraňte napájecí kabely před stlačením, odřením, nadměrným ohýbáním a jinými činnostmi, které by mohly způsobit poškození izolace.

**POPRODEJNÍ SERVIS**

Pokud i přes péči, s jakou jsme váš produkt navrhli a vyrobili, nefunguje správně, kontaktujte naše techniky z týmu poprodejněho servisu:

**Poradce pro maloobchodní zákazníky**

Tel.: +48 (32) 434 3110 kl. 109

e-mail: [techniczny@orno.pl](mailto:techniczny@orno.pl)

Od pondělí do pátku v době od 8:00 do 17:00.

**KOMUNIKAČNÍ KANÁLY SOUVISEJÍCÍ S BEZPEČNOSTÍ**

Veškeré stížnosti a informace týkající se bezpečnosti výrobku je třeba hlásit výrobci prostřednictvím webových stránek: [www.virone.pl](http://www.virone.pl).

**DODATEČNÉ INFORMACE**

Vzhledem k tomu, že technické údaje podléhají neustálým změnám, výrobce si vyhrazuje právo provádět změny týkající se charakteristik výrobku a zavádět jiná konstrukční řešení, která nezhoršují parametry a užité vlastnosti výrobku. Další informace o produktech značky VIRONE jsou k dispozici na: [www.virone.pl](http://www.virone.pl). Společnost Orno-Logistic Sp. z o.o. nenese odpovědnost za důsledky vyplývající z nedodržení doporučení uvedených v tomto návodu. Společnost Orno-Logistic Sp. z o.o. si vyhrazuje právo provádět změny v návodu – aktuální verzi lze stáhnout na stránkách [www.virone.pl](http://www.virone.pl). Veškerá práva na překlad/interpretaci a autorská práva k tomuto návodu jsou vyhrazena.

**POKYNY PRO BEZPEČNÉ POUŽÍVÁNÍ**

Varování a bezpečnostní opatření pro bezpečné používání výrobku.

1. Před použitím zařízení si pečlivě přečtěte tento návod k použití a uschovejte jej pro budoucí použití.
2. Vlastní opravy nebo úpravy vedou ke ztrátě záruky.
3. Zařízení smí být používáno pouze k určenému účelu. Jakékoli jiné použití je považováno za nebezpečné.
4. Výrobce nenese odpovědnost za škody způsobené nesprávnou instalací nebo použitím zařízení.
5. Všechny úkony provádějte při odpojeném napájení.
6. Zařízení neponořujte do vody ani jiných kapalin.
7. Nepoužívejte zařízení, pokud je poškozeno pouzdro nebo kabel.
8. Zařízení nezakrývejte. Zajistěte volný průchod vzduchu.
9. Zařízení je navrženo pro provoz s maximálním zatížením.

**POKYNY PRO LIKVIDACI**

Každá domácnost používá elektrická a elektronická zařízení, a proto je potenciálním producentem odpadu nebezpečného pro člověka a životní prostředí, a to kvůli přítomnosti nebezpečných látek.

směsi a součásti v zařízení. Na druhou stranu je použité zařízení cenným materiálem, ze kterého můžeme získat suroviny, jako je měď, cín, sklo, železo a další. Značka WEEE umístěná na zařízení, obalu nebo přiložených dokumentech označuje nutnost selektivního sběru odpadních elektrických a elektronických zařízení. Takto označené výrobky nelze pod hrozbou pokuty vyhazovat do běžného odpadu spolu s ostatním odpadem. Označení zároveň znamená, že zařízení bylo uvedeno na trh po 13. srpnu 2005. Uživatel je povinen odevzdat použité zařízení na určeném sběrném místě k řádnému zpracování. Použité zařízení lze také odevzdat prodejci, pokud si zakoupíte nový výrobek v množství, které nepřesahuje množství nově zakoupeného zařízení stejného typu. Informace o dostupném systému sběru odpadních elektrických zařízení lze získat v informačním centru obchodu a na obecním úřadu nebo okresním úřadě. Správné nakládání s použitým zařízením zabraňuje negativním dopadům na životní prostředí a lidské zdraví!

**APLIKOVANÉ ZNAČENÍ**

- P1.** Výrobce.  
**P2.** Dodatečná dokumentace a/nebo uživatelská příručka.  
**P3.** Výrobek je v souladu se směrnicemi EU.  
**P4.** Likvidace použitých elektrických zařízení. **P5.** Udržujte v čistotě.  
**P6.** Kód pro recyklaci (vlnitá lepenka).

**POPIS VÝROBKU**

Nábytkové zásuvky jsou praktickým a elegantním řešením, ideálním pro použití v kuchyních a kancelářích. Montují se pomocí suchých zipů, což zajišťuje rychlou a stabilní instalaci bez vrtání nebo poškození povrchů. V závislosti na modelu jsou k dispozici verze se 4 nebo 3 zásuvkami ve francouzském nebo Schuko standardu, spolu s dalšími USB porty pro nabíjení mobilních zařízení. Vybrané varianty jsou vybaveny 1,5 m kabelem s plochou zástrčkou, což usnadňuje připojení i na těžko přístupných místech. Rozmanitost modelů umožňuje přizpůsobit produkt individuálním potřebám a instalačním standardům.

**URČENÉ POUŽITÍ**

Nábytkové zásuvky určené k napájení elektrických zařízení v kuchyních, kancelářích a technických místnostech. Montují se pomocí suchých zipů, což umožňuje rychlou a stabilní instalaci bez poškození povrchu nábytku. Jsou ideální všude tam, kde je vyžadován rychlý přístup k dalším elektrickým zásuvkám.

**INSTALACE****Pokyny k instalaci kabelu (platí pro modely FS-1 a FS-3)**

1. Odšroubujte upevňovací šrouby a sejměte boční kryt (obr. 1, 2, 3).
2. Vytáhněte svorkovnici pro připojení kabelů (obr. 4, 5).
3. Sejměte gumovou průchodku, která chrání izolaci kabelu (obr. 6). Kabel zkratke na délku odpovídající průměru kabelu.
4. Povolte dva upevňovací šrouby kabelu a sejměte horní část držáku, poté protáhněte kabel držákem.
5. Připojte vodiče napájecího kabelu podle schématu.
6. Zasuňte svorkovnici zpět do pouzdra zásuvky.
7. Zatlačte konektor spolu s kabelem tak, aby výřez klínu v pouzdře umožnil montáž bočního krytu (obr. 8).
8. Upevněte boční kryt a zajistěte jej upevňovacím šroubem (obr. 9).

**Jednoduchá instalace pomocí suchých zipů (obr. 10, 11) nebo tradičně pomocí šroubů**

Před připojením zařízení se ujistěte, že parametry elektrického obvodu odpovídají jeho technickým specifikacím. V případě poškození kabelu jej bezpečně odpojte. Nepoužívejte zařízení, pokud je jeho kabel poškozen. Kabel by měl být vyměněn profesionálním elektrikářem.

**ČIŠTĚNÍ A ÚDRŽBA**

Veškerá údržba musí být prováděna po vypnutí napájení. Čistěte pouze suchými a jemnými hadříky. Nepoužívejte chemické čisticí prostředky. Produkt nezakrývejte. Zajistěte volný přístup vzduchu. Chraňte napájecí kabely před rozdrcením, oděrem, nadměrným ohýbáním a jinými činnostmi, které by mohly poškodit izolaci.

**POPRODEJNÍ SERVIS**

Pokud i přes péči, kterou jsme věnovali návrhu a výrobě vašeho produktu, nefunguje správně, kontaktujte naše techniky v týmu poprodejních servisů:

**Poradce pro maloobchodní zákazníky**

Telefon: +48 (32) 43 43 110 int. 109

E-mail: [techniczny@ormo.pl](mailto:techniczny@ormo.pl)

Pondělí až pátek od 8:00 do 17:00

**KOMUNIKAČNÍ KANÁLY TÝKAJÍCÍ SE BEZPEČNOSTI**

Veškeré stížnosti a informace týkající se bezpečnosti výrobku je třeba nahlásit výrobci prostřednictvím webové stránky: [www.virone.pl](http://www.virone.pl).

**DALŠÍ INFORMACE**

Vzhledem k tomu, že technické údaje podléhají neustálým změnám, si výrobce vyhrazuje právo provádět změny vlastností výrobku a zavádět různá konstrukční řešení bez zhoršení parametrů výrobku nebo funkční kvality. Další informace o výrobcích VIRONE jsou k dispozici na adrese [www.virone.pl](http://www.virone.pl). Společnost Orno-Logistic Sp. z o.o. nenese žádnou odpovědnost za důsledky nedodržení ustanovení tohoto manuálu. Společnost Orno Logistic Sp. z o.o. si vyhrazuje právo provádět změny v manuálu – nejnovější verzi manuálu lze stáhnout na adrese [www.virone.pl](http://www.virone.pl). Veškerá práva na překlad/interpretaci a autorská práva související s tímto manuálem jsou vyhrazena.

**POKYNY PRO BEZPEČNÉ POUŽÍVÁNÍ**

Varování a bezpečnostní opatření pro bezpečné používání produktu.

1. Před uvedením zařízení do provozu je nutné pečlivě přečíst návod k obsluze a uschovat jej pro budoucí použití.
2. Samostatné opravy a úpravy vedou ke ztrátě záruky.
3. Zařízení smí být používáno výhradně k určenému účelu. Jakékoli jiné použití je považováno za nebezpečné.
4. Výrobce nenes odpovědnost za škody, které mohou vzniknout v důsledku nesprávné montáže nebo použití zařízení.
5. Veškeré práce musí být prováděny při vypnutém napájení.
6. Nenamáčejte zařízení do vody ani jiných kapalin.
7. Nepoužívejte zařízení, pokud je poškozeno jeho pouzdro.
8. Zařízení nezakrývejte. Zajistěte volnou cirkulaci vzduchu.
9. Produkt je vhodný pro použití v rámci maximálních hodnot zatížení.

**INFORMACE O LIKVIDACI**

Každá domácnost používá elektrická a elektronická zařízení, a je tak potenciálním producentem odpadů nebezpečných pro člověka a životní prostředí kvůli látkám, které obsahují.

nebezpečné látky, směsi a složky. Na druhou stranu jsou použité přístroje také cenným materiálem, ze kterého můžeme znovu získat suroviny, jako jsou měď, cín, sklo, železo a další. Značka přeškrtnuté popelnice na přístroji, obalu nebo v dokumentaci přiložené k přístroji upozorňuje, že elektronické a elektrické odpadní přístroje musí být sbírány odděleně. Takto označené výrobky nesmějí být likvidovány spolu s ostatním odpadem v běžném domovním odpadu, jinak hrozí pokuta. Značka také znamená, že zařízení bylo uvedeno na trh po 13. srpnu 2005. Uživatel je povinen odevzdat staré zařízení na určeném místě zpětného odběru, aby bylo správně recyklováno. Při nákupu nových zařízení lze staré zařízení stejného množství a typu vrátit prodejci. Informace o systému sběru starých elektrických zařízení lze získat v informačním centru obchodu nebo na městském/obecním úřadě. Správné nakládání se starými zařízeními zabraňuje negativním dopadům na životní prostředí a zdraví!

**POUŽITÉ OZNAČENÍ**

- P1.** Výrobce.
- P2.** Dodatečná dokumentace a/nebo návod k obsluze.
- P3.** Výrobek odpovídá směrnici EU.
- P4.** Likvidace starých elektrických zařízení.
- P5.** Udržujte pořádek.
- P6.** Recyklační kód (vlnité lepenky).

**POPIS PRODUKTU**

Zásuvky do nábytku jsou praktickým a elegantním řešením, které se skvěle hodí do kuchyní nebo kanceláří. Upevňují se pomocí suchých zipů, což umožňuje rychlou a stabilní montáž bez vrtnání nebo poškození povrchu. V závislosti na modelu jsou k dispozici provedení se 4 nebo 3 zásuvkami podle francouzské nebo Schuko normy, navíc s USB porty pro nabíjení mobilních zařízení. Vybrané varianty mají 1,5 m dlouhý kabel s plochou zástrčkou, což usnadňuje připojení i na těžko přístupných místech. Rozmanitost modelů umožňuje přizpůsobení individuálním potřebám a instalačním standardům.

**URČENÍ**

Zásuvky do nábytku pro napájení elektrických spotřebičů v kuchyních, kancelářích a technických místnostech. Upevňují se pomocí suchých zipů a umožňují rychlou a stabilní montáž bez zásahu do povrchu nábytku. Jsou vhodné všude tam, kde je potřeba rychlý přístup k dalším elektrickým přípojkám.

**MONTÁŽ****Pokyny k instalaci kabelů (platí pro modely FS-1 a FS-3)**

1. Pomocí šroubováku povolte upevňovací šroub a sejměte boční kryt (obr. 1, 2, 3).
2. Vytáhněte svorkovnici pro připojovací kabely (obr. 4, 5).
3. Odstraňte gumovou kabelovou průchodku, která chrání izolaci kabelu (obr. 6). Kabel zkrat'te podle jeho průměru.
4. Odšroubujte dva upevňovací šrouby kabelu a sejměte horní část upevnění.
5. Připojte vodiče napájecího kabelu podle schématu zapojení.
6. Zasuňte svorkovnici zpět do základny.
7. Stiskněte svorku společně s kabelem tak, aby klín umožnil montáž bočního krytu (obr. 8).
8. Připevněte boční kryt a utáhněte upevňovací šroub (obr. 9).

**Jednoduchá montáž pomocí suchých zipů (obr. 10, 11) nebo tradičně pomocí šroubů**

Před připojením zástrčky do zásuvky se ujistěte, že parametry sítě odpovídají technickým údajům. V případě poškození kabelu jej okamžitě odpojte způsobem, který je pro uživatele bezpečný. Nepoužívejte zařízení s poškozeným kabelem. Poškozený kabel musí být vyměněn osobou s příslušnými oprávněními.

**ČIŠTĚNÍ A ÚDRŽBA**

Údržbu provádějte při vypnutém napájení. Čistěte pouze měkkými a suchými hadry. Nepoužívejte chemické čisticí prostředky. Zařízení instalujte v dostatečné vzdálenosti od zdrojů tepla.

**POPRODEJNÍ ZÁKAZNICKÝ SERVIS**

Pokud váš produkt navzdory pečlivosti, s jakou byl navržen a vyroben, nefunguje správně, obraťte se na naše techniky v týmu zákaznického servisu:

**Zákaznický poradce maloobchod**

Tel.: +48 (32) 43 43 110, klapka 109, e-mail: [techniczny@orno.pl](mailto:techniczny@orno.pl) Od pondělí do pátku, od 8:00 do 17:00 hodin.

**KOMUNIKAČNÍ KANÁLY V SOUVISLOSTI S BEZPEČNOSTÍ VÝROBKŮ**

Veškeré stížnosti a informace týkající se bezpečnosti výrobků je třeba zasílat výrobci prostřednictvím webových stránek [www.virone.pl](http://www.virone.pl).

**DALŠÍ INFORMACE**


Vzhledem k tomu, že technické údaje jsou neustále aktualizovány, si výrobce vyhrazuje právo provádět změny vlastností výrobků a zavádět jiná konstrukční řešení, pokud to neovlivní jejich funkčnost. Další informace o produktech značky VIRONE naleznete na webových stránkách [www.virone.pl](http://www.virone.pl). Společnost Orno-Logistic Sp. z o.o. nenes odpovědnost za následky vyplývající z nedodržení doporučení uvedených v tomto návodu k obsluze. Společnost Orno-Logistic Sp. z o.o. si vyhrazuje právo provádět změny v návodu k obsluze – aktuální verzi lze stáhnout na adrese [www.virone.pl](http://www.virone.pl). Všechna překladatelská, interpretační a autorská práva k tomuto návodu k obsluze jsou vyhrazena.

**RADY PRO BEZPEČNÉ POUŽÍVÁNÍ**

Upozornění a varování týkající se bezpečného používání výrobku.

1. Před použitím zařízení si přečtěte tento návod a uschovejte jej pro budoucí použití.
2. Jakékoli opravy nebo úpravy provedené vlastními silami povedou ke ztrátě záruky.
3. Zařízení smí být používáno pouze v souladu s jeho určeným účelem. Jakékoli jiné použití je považováno za nebezpečné.
4. Výrobce nenese odpovědnost za škody, které mohou vzniknout v důsledku nesprávné montáže nebo nesprávného provozu zařízení.
5. Všechny úkony provádějte při odpojeném napájení.
6. Nenamáčejte zařízení do vody ani jiných kapalin.
7. Nepoužívejte zařízení, pokud je jeho kryt poškozený.
8. Zařízení nezakrývejte. Zajistěte volný průchod vzduchu.
9. Produkt je určen k použití při maximálním zatížení.

**POKYNY PRO LIKVIDACI**

 Každá domácnost používá elektrická a elektronická zařízení, a je tedy potenciálním producentem odpadů nebezpečných pro člověka a životní prostředí, protože tato zařízení obsahují nebezpečné látky, směsi a komponenty. Na druhou stranu jsou odpady z těchto zařízení cenným materiálem, ze kterého můžeme získat suroviny, jako je měď, cín, sklo, železo a další. Symbol přeškrtnuté popelnice umístěný na zařízení, obalu nebo přiložených dokumentech označuje nutnost tříděného sběru odpadu z elektrických a elektronických zařízení. Výrobky takto označené nesmějí být za hrozby pokuty likvidovány spolu s běžným odpadem. Značka také znamená, že zařízení bylo uvedeno na trh po 13. srpnu 2005. Uživatel je odpovědný za odevzdání použitého zařízení do určeného sběrného místa k řádnému zpracování. Použité zařízení lze také vrátit prodejci v případě nákupu nového produktu v množství nepřesahujícím množství zakoupeného nového zařízení stejného typu. Informace o systému sběru odpadu z elektrických zařízení jsou k dispozici v informačním centru obchodu a na obecním úřadě. Správná manipulace se zařízením na zpracování odpadu umožňuje zabránit negativním důsledkům pro životní prostředí a lidské zdraví!

**POUŽITÉ OZNAČENÍ**

- P1.** Výrobce.  
**P2.** Doplnková dokumentace a/nebo návod k použití.  
**P3.** Výrobek je v souladu se směrnicemi EU.  
**P4.** Likvidace odpadu z elektrických zařízení.  
**P5.** Dbejte na to, aby byl čistý.  
**P6.** Kódy pro recyklaci (vlnitá lepenka).

**POPIS VÝROBKU**

Zapuštěné zásuvky do nábytku představují praktické a elegantní řešení, které je ideální pro použití v kuchyni nebo v kanceláři. Upevňují se pomocí suchých zipů, což umožňuje rychlou a stabilní montáž bez vrtání a poškození povrchů. Podle modelu jsou k dispozici ve verzi se 4 nebo 3 zásuvkami podle francouzského nebo Schuko standardu, s přídatnými USB porty pro nabíjení mobilních zařízení. Některé modely jsou vybaveny 1,5 m kabelem s plochou zástrčkou, který usnadňuje připojení i v obtížně přístupných prostorech. Rozmanitost modelů umožňuje přizpůsobit produkt individuálním potřebám a instalačním normám.

**PŘEDPOKLÁDANÉ POUŽITÍ**

Zapuštěné zásuvky do nábytku určené pro napájení elektrických spotřebičů v kuchyních, kancelářích a technických místnostech. Upevňují se pomocí suchých zipů, což zajišťuje rychlou a stabilní instalaci bez poškození povrchu nábytku. Jsou zvláště vhodné do všech prostor, kde je potřeba rychlý přístup k dalším napájecím bodům.

**INSTALACE****Pokyny k montáži kabelu (pro modely FS-1 a FS-3)**

1. Odšroubujte upevňovací šrouby a sejměte boční kryt (obr. 1, 2, 3).
2. Sejměte svorkovnici pro připojení kabelů (obr. 4, 5).
3. Sejměte gumovou průchodku, která chrání izolaci kabelu (obr. 6). Podle průměru kabelu jej zkraťte tak, aby se vešel.
4. Odšroubujte dva upevňovací šrouby kabelu a sejměte horní část upevnění, poté kabel protáhněte upevněním.
5. Připojte vodiče napájecího kabelu podle schématu.
6. Vraťte svorkovnici zpět do zásuvky.
7. Stiskněte konektor s kabelem tak, aby výřez ve tvaru klínu v krytu umožnil nasazení bočního krytu (obr. 8).
8. Připevňte boční kryt a zajistěte jej upevňovacím šroubem (obr. 9).

**Jednoduchá montáž pomocí suchých zipů (obr. 10, 11) nebo tradičně pomocí šroubů.**

Před zapojením zástrčky do zásuvky se ujistěte, že parametry elektrické sítě odpovídají technickým údajům. Pokud je kabel poškozený, musí být okamžitě odpojen od zásuvky tak, aby byl zajištěn bezpečnost uživatele. Nepoužívejte prodlužovací kabel s poškozeným kabelem. Poškozený kabel musí vyměnit kvalifikovaná osoba. Výrobek je vybaven zemnicím kolíkem a ochranou kontaktů.

**ČIŠTĚNÍ A ÚDRŽBA**

Údržba musí být prováděna při odpojeném napájení. Čistěte pouze jemnými suchými hadříky. Nepoužívejte chemické čisticí prostředky. Produkt nezakrývejte. Zajistěte volný přístup vzduchu. Chraňte napájecí kabely před přiskřípnutím, třením, nadměrným ohýbáním a jinými činnostmi, které by mohly poškodit izolaci.

**POPRODEJNÍ SERVIS**

Pokud i přes veškerou péči, kterou jsme věnovali návrhu a výrobě vašeho produktu, tento produkt nefunguje správně, kontaktujte prosím naše techniky z týmu poprodejněho servisu:

**Poradce pro maloobchodní prodej**

Tel.: +48 (32) 43 43 110 kl. 109

E-mail: [techniczny@omo.pl](mailto:techniczny@omo.pl)

Od pondělí do pátku od 8:00 do 17:00.

**KOMUNIKAČNÍ KANÁLY TÝKAJÍCÍ SE BEZPEČNOSTI**

Veškeré stížnosti a informace týkající se bezpečnosti výrobků je třeba nahlásit výrobcí prostřednictvím webové stránky: [www.virone.pl](http://www.virone.pl).

**DALŠÍ INFORMACE**

Vzhledem k tomu, že technické údaje podléhají neustálým změnám, si výrobce vyhrazuje právo provádět změny v charakteristikách produktu a zavádět další konstrukční řešení, která nezhoršují parametry a užité hodnoty produktu. Další informace o produktech VIRONE jsou k dispozici na webových stránkách: [www.virone.pl](http://www.virone.pl). Společnost Ormo-Logistic Sp. z o.o. nenese odpovědnost za důsledky vyplývající z nedodržení doporučení uvedených v tomto návodu. Společnost Ormo-Logistic Sp. z o.o. si vyhrazuje právo provádět změny v tomto návodu – aktuální verzi lze stáhnout na adrese [www.virone.pl](http://www.virone.pl). Všechna práva na překlad/interpretaci a autorská práva k tomuto návodu jsou vyhrazena.

**RADY PRO BEZPEČNÉ POUŽÍVÁNÍ**

Upozornění a varování týkající se bezpečného používání zařízení.

1. Před použitím zařízení si přečtěte tuto uživatelskou příručku a uschovejte ji pro další použití.
2. Provádění samostatných oprav a úprav vede ke ztrátě záruky.
3. Zařízení smí být používáno výhradně v souladu s jeho určením. Jakékoli jiné použití je považováno za nebezpečné.
4. Výrobce nenese odpovědnost za škody, které mohou vzniknout v důsledku nesprávné montáže nebo provozu zařízení.
5. Všechny úkony provádějte při odpojeném napájení.
6. Neponořujte zařízení do vody ani jiných kapalin.
7. Nepoužívejte zařízení, pokud je jeho kryt poškozen.
8. Nezakrývejte zařízení. Zajistěte volnou cirkulaci vzduchu.
9. Zařízení je určeno k použití v mezích maximálního zatížení.

**DOPORUČENÍ PRO LIKVIDACI**

Každé hospodářství je uživatelem elektrických a elektronických zařízení, a tudíž potenciálním producentem odpadů nebezpečných pro lidi a životní prostředí z důvodu přítomnosti nebezpečných látek, směsí a komponentů v zařízeních. Na druhou stranu jsou použita zařízení cenným materiálem, ze kterého lze získat suroviny, jako jsou kvůli přítomnosti nebezpečných látek, směsí a komponentů v zařízení. Na druhou stranu je použité zařízení cenným materiálem, ze kterého lze získat suroviny, jako je měď, cín, sklo, železo a další. Symbol přeškrtnuté popelnice umístěný na zařízení, obalu nebo přiložených dokumentech označuje nutnost selektivního sběru odpadu z elektrických a elektronických zařízení. Výrobky takto označené nelze vyházet do běžného odpadu spolu s ostatním odpadem, v opačném případě hrozí pokuta. Označení znamená, že zařízení se objevilo na trhu po 13. srpnu 2005. Uživatel je povinen odevzdat použité zařízení na určeném sběrném místě k dalšímu zpracování. Použité zařízení lze také odevzdat prodejci v případě nákupu nového výrobku v množství, které nepřesahuje množství nově zakoupeného zařízení stejného druhu. Informace o dostupném systému sběru použitého elektrického zařízení lze získat v informačním centru obchodu a na městském nebo okresním úřadu. Správné zacházení s použitým zařízením zabraňuje negativním dopadům na životní prostředí a lidské zdraví!

**POUŽÍVANÉ OZNAČENÍ**

- P1.** Výrobce.
- P2.** Dodatečná dokumentace a/nebo návod k obsluze.
- P3.** Výrobek odpovídá směrnici EU.
- P4.** Likvidace použitého elektrického zařízení.
- P5.** Udržujte jej v čistotě.
- P6.** Kódy recyklace (vlnitá lepenka).

**POPIS**

Zabudované zásuvky do nábytku představují praktické a elegantní řešení, které se ideálně hodí do kuchyně nebo kanceláře. Upevnění na suchý zip zajišťuje rychlou a spolehlivou montáž bez vrtání a poškození povrchů. V závislosti na modelu jsou k dispozici varianty se 4 nebo 3 zásuvkami ve francouzském nebo Schuko standardu, stejně jako s přídavnými USB porty pro nabíjení mobilních zařízení. Některé verze jsou vybaveny kabelem o délce 1,5 m s plochou zástrčkou, což usnadňuje připojení i na těžko přístupných místech. Rozmanitost modelů umožňuje vybrat si výrobek podle individuálních potřeb a standardů instalace.

**URČENÍ**

Zabudované zásuvky do nábytku jsou určeny k napájení elektrických zařízení v kuchyních, kancelářích a hospodářských prostorách. Upevnění na suchý zip zajišťuje rychlou a spolehlivou montáž bez zásahu do povrchu nábytku. Jsou ideální pro místa, kde je vyžadován rychlý přístup k dalším napájecím bodům.

**INSTALACE****Pokyny k instalaci kabelu (platí pro modely FS-1 a FS-3)**

1. Odšroubujte upevňovací šrouby a sejměte boční kryt (obr. 1, 2, 3).
2. Vysuňte svorkovnici pro připojení kabelu (obr. 4, 5).
3. Sejměte gumovou manžetu chránící izolaci kabelu (obr. 6). V závislosti na průměru kabelu jej zkrátte podle svých rozměrů.
4. Povolte dva šrouby upevňující kabel a sejměte horní část upevnění, poté kabel provlečte upevněním.
5. Připojte odpovídajícím způsobem vodiče napájecího kabelu.
6. Vložte svorkovnici zpět do těla zásuvky.
7. Stiskněte konektor spolu s kabelem tak, aby klín v těle umožnil nasazení bočního krytu (obr. 8).
8. Nasadte boční kryt a upevněte jej upevňovacím šroubem (obr. 9).

**Jednoduchá montáž pomocí suchého zipu (obr. 10, 11) nebo tradičně pomocí šroubů**

Před připojením zástrčky do síťové zásuvky se ujistěte, že parametry sítě odpovídají technickým údajům. V případě poškození kabelu jej okamžitě odpojte ze zásuvky způsobem bezpečným pro uživatele. Je zakázáno používat prodlužovací kabel s poškozeným kabelem. Poškozený kabel musí vyměnit kvalifikovaný elektrikář. Výrobek je vybaven uzemňovacím kolíkem a ochrannými kontakty.

**ČIŠTĚNÍ A ÚDRŽBA**

Práce na technické údržbě provádějte po odpojení napájení a ochlazení svítidla. Svítidlo čistěte výhradně měkkými a suchými hadry. Nepoužívejte chemické přípravky k čištění. Nezakrývejte výrobek. Zajistěte volný přístup vzduchu. Chraňte napájecí kabely před sevřením, odřením, nadměrnými ohýbáním a jinými činnostmi, které by mohly poškodit izolaci.

**POPRODEJNÍ SERVIS**

Pokud i přes pečlivost, s jakou jsme váš produkt vyvinuli a vyrobili, nefunguje správně, obraťte se na naše specialisty na poprodejní servis:

**Poradce pro maloobchodní zákazníky**

Tel.: +48 (32) 43 43 110 vn. 109

E-mail: [techniczny@ormo.pl](mailto:techniczny@ormo.pl)

Od pondělí do pátku od 8:00 do 17:00.

**KOMUNIKAČNÍ KANÁLY SOUVISEJÍCÍ S BEZPEČNOSTÍ**

Všechny stížnosti a informace týkající se bezpečnosti produktu je třeba nahlásit výrobci prostřednictvím webové stránky: [www.virone.pl](http://www.virone.pl).

**DALŠÍ INFORMACE**

Vzhledem k tomu, že technické parametry se neustále mění, výrobce si vyhrazuje právo provádět změny týkající se charakteristik výrobku a zavádět další konstrukční řešení, která nezhoršují parametry a spotřebitelské vlastnosti výrobku. Další informace o produktech značky VIRONE naleznete na webových stránkách [www.virone.pl](http://www.virone.pl). Společnost Orno-Logistic Sp. z o.o. nese odpovědnost za následky vyplývající z nedodržení doporučení uvedených v tomto návodu. Společnost Orno-Logistic Sp. z o.o. si vyhrazuje právo provádět změny v návodu. Aktuální verzi si můžete stáhnout na webových stránkách [www.virone.pl](http://www.virone.pl). Všechna práva na překlad/interpretaci a autorská práva k tomuto návodu jsou chráněna.